

Návod k použití

Robotický bazénový vysavač

BK 0012600 CZ



DŮLEŽITÉ BEZPEČNOSTNÍ INSTRUKCE

ČTĚTE A RESPEKTUJTE VŠECHNY INSTRUKCE

VAROVÁNÍ: Nezapojujte napájecí jednotku ani do uzemněné zásuvky ani nezapínejte bazénový vysavač "ON", pokud není vysavač zcela ponořen ve vodě. Spuštění vysavače mimo vodu způsobí okamžitě vážná poškození, která nejsou kryta zárukou.

Po ukončení čistícího cyklu ponechte vysavač ještě v bazénu po dobu 15 až 20 minut. To umožní dostatečné ochlazení motoru. Nenechávejte vysavač v bazénu trvale. Vždy vypínejte napájecí jednotku "OFF" a odpojte ji od napájecí zásuvky před vyjmutím vysavače z bazénu.

Varování: Vysavač nesmí být používán, pokud jsou ve vodě plavci. Vysavač je určen pouze pro použití v soukromých plaveckých bazénech.

Bezpečnostní poznámky:

- Zařízení musí být napájeno z obvodu s proudovým chráničem s vypínacím proudem, který nepřesáhne 30 mA.
- Připojení do sítě musí být v souladu s místními a národními podmínkami a předpisy
- Nešetrné zacházení s jednotkou může vést k úniku maziv
- Jestliže je porušen napájecí kabel, musí být vyměněn autorizovaným servisem nebo kvalifikovaným personálem



Toto zařízení nesmí bez odborného dohledu používat osoby (a také děti) s omezenými fyzickými nebo mentálními schopnostmi, osoby nepoučené a neznalé.

Děti by měly být vždy pod dohledem, zařízení není určeno pro dětské hry.



VAROVÁNÍ: Napájecí zásuvky sítě musí být vždy vybaveny ochranným nulovým kolíkem a jištěny proudovým chráničem s vypínacím proudem maximálně 30 mA, aby nedošlo k zasažení elektrickým proudem.

NÁVOD USCHOVEJTE

Vážený zákazníku,

děkujeme Vám, že jste si vybral náš výrobek na čištění bazénu.

Doufáme, že budete k plné spokojenosti užívat nový robot k údržbě vašeho bazénu po dlouhá léta. Předtím, než začnete robot používat, věnujte prosím několik minut pečlivému prostudování tohoto návodu k použití.

Jestliže jednou vám děkujeme za výběr našeho výrobku.

Součásti:

Jestliže vzhled vašeho vysavače nebo některých z jeho součástí se liší od vyobrazení v návodu pak vězte, že funkce vysavače, použití a údržba zůstávají stejné.



- 1) Madlo
- 2) Kabel
- 3) Výstup z čerpadla
- 4) Průhled do koše filtru
- 5) Madlo filtračního koše
- 6) Kola
- 7) Tělo vysavače
- 8) Sací ventil
- 9) Rotační kartáč

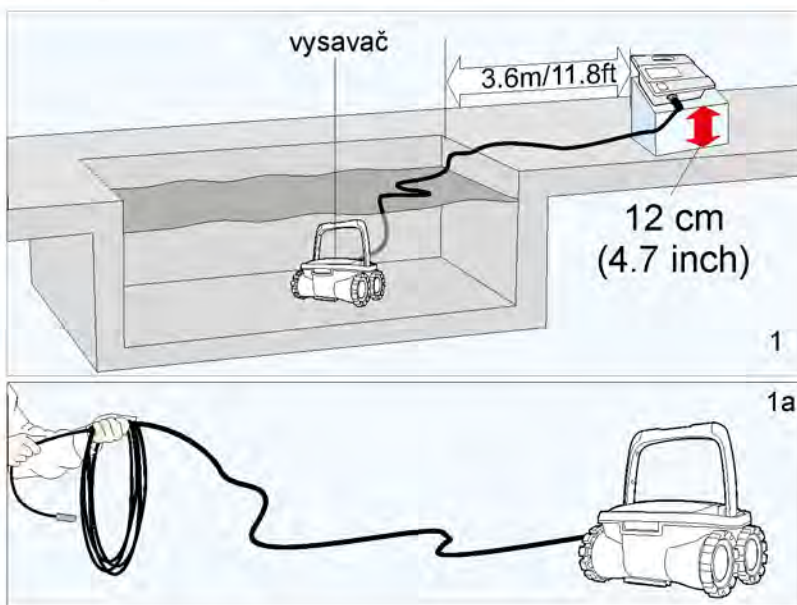


Sada automatického bazénového vysavače obsahuje:

- Bazénový vysavač s plovoucím kabelem
- Napájecí jednotku (zdroj)

Provoz bazénového vysavače – stručný návod

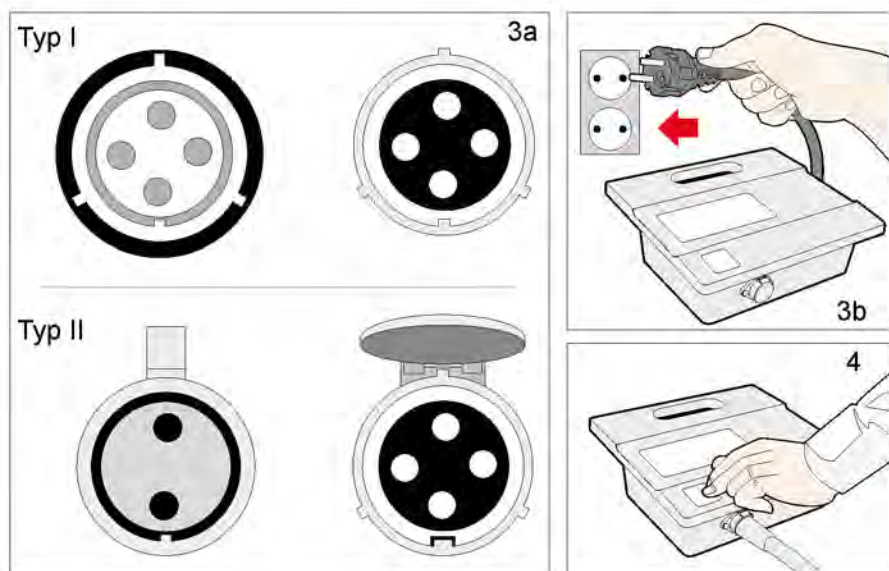
1. Umístěte napájecí jednotku (zdroj) nejméně 3,6 m / 11,8 ft od bazénu a nejméně 12 cm / 4 inch nad úroveň podlahy (obr. 1). Zdroj bude vysavač napájet nízkým napětím.
2. Rozviňte kabel (obr. 1a)



3. Ponořte přístroj do vody. Zakývejte s přístrojem ze strany na stranu tak, aby mohla voda vniknout dovnitř a vzduch mohl volně uniknout. Pak nechte vysavač klesnout na dno bazénu (obr. 3). Poté rozložte rovnoměrně kabel na hladinu bazénu (obr. 1).



4. Připojte kabel do napájecího zdroje. Ujistěte se, že čep na konektoru kabelu zapadá přesně do drážky na zásuvce napájecí zdroje (obr. 3a), (Další detaily na následující stránce).
5. Konstrukce konektoru a zásuvky závisí na vašem modelu (**typ 1** nebo **typ 2**), zapojte napájecí zdroj do uzemněné síťové zásuvky. Ujistěte se, že elektrická zásuvka je skutečně uzemněná (obr. 3b).
6. Stiskněte tlačítko "ON" na napájecím zdroji. Tlumené rozsvícení signalizuje, že systém je zapojen "ON" a že bazénový vysavač zahájí čisticí cyklus. Jednotka si uchovává informaci o počtu čisticích cyklů. Pouze servisní centrum má přístup k záznamům o čisticích cyklech.



Důležité:

Motory, plastové díly a těsnění bazénového vysavače budou dostatečně zabezpečeny při doporučené teplotě skladování v rozmezí 10 – 40 °C (50 – 104 °F). Nerespektování doporučené teploty skladování může způsobit závady, které nejsou kryty zárukou.

Robot smí pracovat ve vodě o teplotě od 13 do 35 °C (55 – 95 °F). Optimální pracovní teplota vody je rozmezí 22 – 32 °C (72 – 90 °F).

Připojení konektoru Typ 1

Postup připojení kabelového konektoru (obr. A) se zásuvkou napájecího zdroje (obr. B)

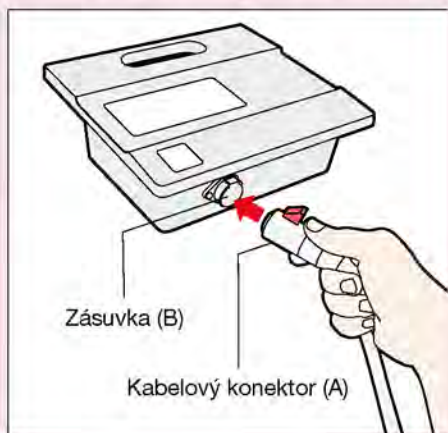
1. Nastavte konektor do polohy dle (obr. C). Pootočením objímky na konektoru nastavte správnou polohu konektoru.
2. Sesadte zásuvku a konektor tak, aby vodičí výstupky a čep zásuvky zapadly do drážek konektoru (obr. D).
3. Zasuňte konektor do zásuvky napájecího zdroje až na doraz.
4. Převlečnou maticí na konektoru pak šroubujte doprava až k dotažení spoje (obr. E).
5. Rozpojení spoje - šroubujte převlečnou maticí doleva a poté konektor vytáhněte (obr. F).



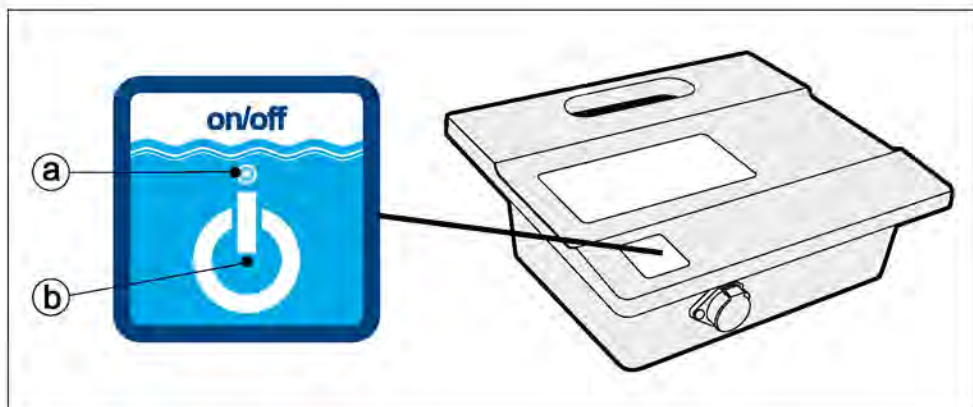
Připojení konektoru Typ 2

Postup spojení kabelového konektoru (obr. A) se zásuvkou napájecího zdroje (obr. B)

1. Nastavte kabelový konektor v poloze dle (obr. C).
2. Zjišťovací výstupek musí směřovat vzhůru a držet víčko zásuvky otevřené. Víčko s výstupkem mají zajišťovací funkci spojení. Po zasunutí kabelového konektoru na doraz víčko zapadne za zajišťovací výstupek.
3. Sesadte zásuvku a konektor tak, aby vodící čep zásuvky zapadl do drážky konektoru. Pouze horní a spodní zdičky ze všech 4 zdiček jsou využity pro napájení (obr. D).
4. Po zasunutí konektoru nadoraz víčko zapadne za zajišťovací výstupek.



Provoz bazénového vysavače – Tlačítko napájení "Power"



a) Indikace LED napájení

Modrá kontrolka LED bliká – napájecí jednotka je „připravena“ (standby).

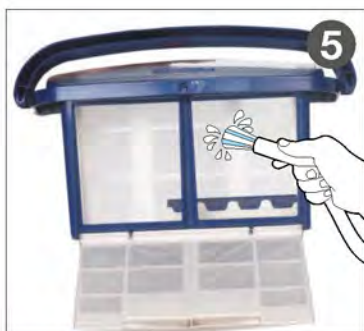
Modrá kontrolka LED trvale svítí – bazénový vysavač pracuje.

b) Tlačítko „Napájení“ (power)

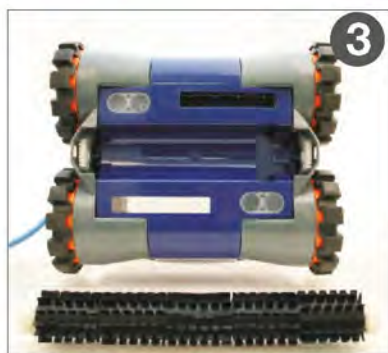
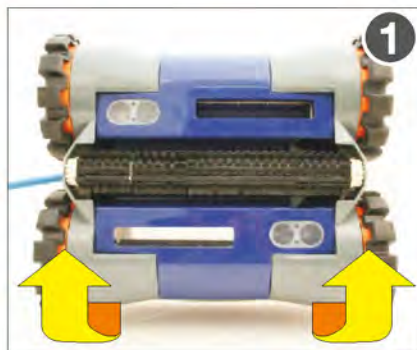
Tlačítko „Napájení“ (power) přepíná stavy „připraven“ (standby) a ON (zapnuto).

Důležité – po každém čistícím cyklu bazénový vysavač přejde automaticky do stavu „připraven“ (standby). Pokud chcete bazénový vysavač vypnout během čistícího cyklu, stiskněte jednou tlačítko „Napájení“ (power), kontrolka LED se rozblíká – indikuje zastavení robota.

Provoz bazénového vysavače – Čištění filtračního koše



Údržba a nastavení – Výměna rotačního kartáče

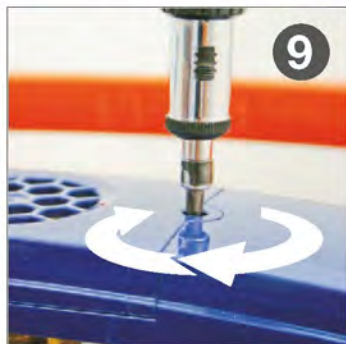
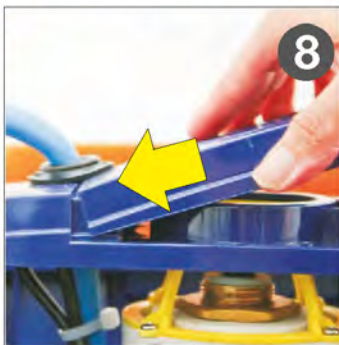
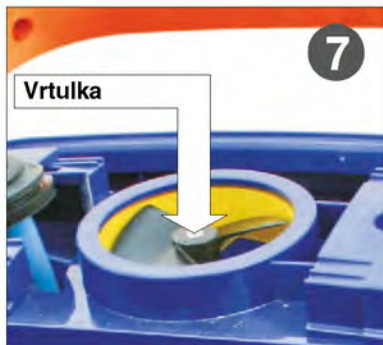
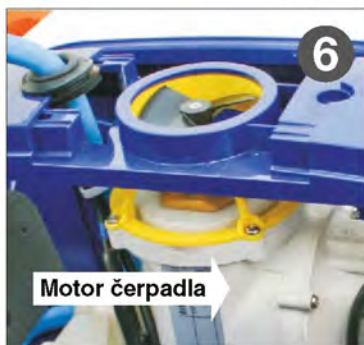
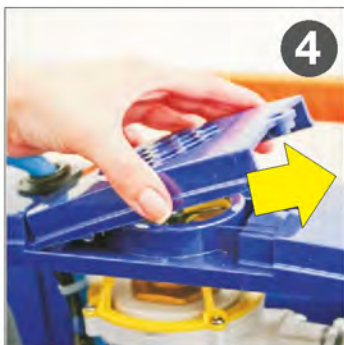


Údržba a nastavení – Čištění vrtulky čerpadla



PŘED TOUTO ČINNOSTÍ ODPOJTE VYSAVAČ OD NAPÁJECÍHO ZDROJE

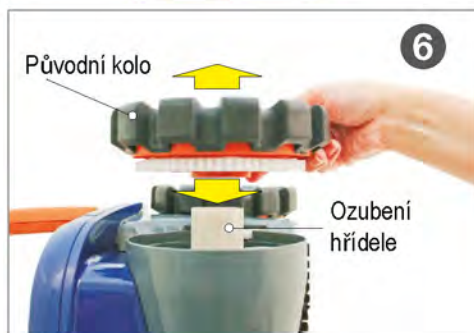
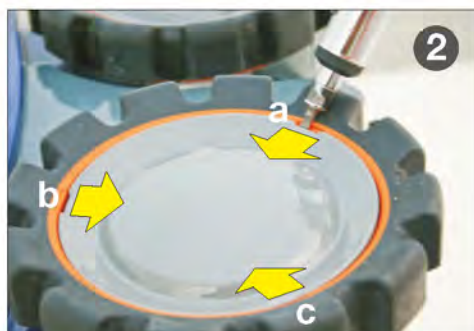




Údržba a nastavení – Výměna kola



PŘED TOUTO ČINNOSTÍ ODPOJTE VYSAVAČ OD NAPÁJECÍHO ZDROJE





Důležité rady

- Vždy při vyjímání vysavače z vody vypněte zdroj a odpojte jej od sítě
- Čistěte filtrační koš po každém čisticím cyklu
- Pravidelně narovnávejte plovoucí kabel
- Ponechte si původní obalový materiál pro mimosezónní uskladnění nebo i pro případné odeslání přístroje do servisu
- Nevystavujte vysavač přímému slunci v době, kdy jej nepoužíváte
- Nikdy nevystavujte napájecí zdroj přímému slunci a dešti
- Občas vysavač propláchněte čistou vodou, prodloužíte tak jeho životnost
- Jednou měsíčně čistěte vrtulku čerpadla

Řešení problémů - postup

Prosím přečtěte si uvedená řešení případných problémů před tím, než budete kontaktovat autorizovaný servis.

Při odstraňování závad musí být vždy bazénový vysavač odpojen od napájecího zdroje a ten od elektrické sítě, jinak může hrozit poškození zařízení a nebo i zranění manipulující osoby.

1. Zařízení nečerpá vodu nebo se nepohybuje

- Zkontrolujte, zda je v síti napětí
- Zkontrolujte, zda je napájecí zdroj připojen k uzemněné zástrčce el. sítě, a zda je plovoucí kabel zapojen napájecího zdroje*
- Několikrát zapněte "ON" a vypněte "OFF" napájecí zdroj. Mezi zapnutími a vypnutími dodržte interval 45 sekund
- Zkontrolujte a odstraňte případné nečistoty jako vlasy, vlákna nebo listí, které mohou omezovat otáčení kol.

2. Zařízení vůbec nečerpá vodu nebo jen omezeně, ale pohybuje se

- Zkontrolujte, zda vrtulka čerpadla není omezena zachycenými nečistotami. Odšroubujte zajišťovací šroubky, sejměte kryt vrtulky a nečistoty odstraňte. Při montáži šrouby dotahujte opatrně.
- Zkontrolujte, zda jsou fitrační koše zcela čisté. Případně je propláchněte.
- Jestliže postup dle bodů a) a b) nevedl ke zprovoznění vysavače, pak zkontrolujte motor čerpadla. Pokud nepracuje, odešlete zařízení do autorizovaného servisu.

3. Zařízení se nepohybuje, ale čerpá vodu

- Zkontrolujte zda pohyb vpřed i vzad nebrání cizí předměty, vlasy a nečistoty. Případně, zda není překroucený či zamotaný přívodní kabel.
- Zkontrolujte, zda nejsou nečistoty v převodovém ústrojí kol.
- Zkontrolujte zda rotační kartáč je správně nainstalovaný a není poškozen. Rotační pohyb kartáče je převáděn na kola – jestliže je poškozen, robot se nemůže pohybovat.
- Pokud nepracuje, motor odešlete zařízení do autorizovaného servisu.

4. Pouze pro stěnové vysavače – vysavač nestoupá na stěnu:

- Zkontrolujte, zda jsou fitrační koše zcela čisté. Případně je propláchněte.

5. Zařízení nevysává nečistoty

- Postupujte dle bodů 2a) a 2b)
- Zkontrolujte vtokové klapky na spodu vysavače (viz. obr.) Vtokové klapky se musí volně otvírat a zavírat. Případně je vyčistěte a uvolněte.

* Přívodní šňůru napájecího zdroje může vyměnit pouze autorizovaný servis, který je vybaven speciálním náčiním.

6. Zařízení nečistí celý bazén

- a) Velmi pravděpodobně je třeba důkladně vyčistit (propláchnout) filtrační koše.
- b) Plovoucí kabel je překroucený a/nebo není volně rozvinutý na hladině bazénu.
- c) Ponechte vysavač čistit bazén po celou dobu čistícího cyklu.
- d) Ujistěte se, že plovoucí madlo (pokud je součástí) je nad vysavačem skutečně umístěné diagonálně.
- e) Zkontrolujte, zda čerpadlo pracuje správně (viz bod 2).
- f) Pokud jste prošli veškerá výše uvedená doporučení a závada přesto přetrvává, požádejte svého dodavatele o další asistenci.

7. Při vytažování vysavače z bazénu se nečistoty vylíjí zpět do bazénu

- a) Madlo filtračního koše nedoléhá (Kryt filtračního koše není dostatečně uzavřen) – zkontrolujte, zda fixační mechanismus není poškozen. Okraje krytu musí lícovat se šasi vysavače a filtrační koš musí být řádně zafixován a přesně do něj zaklapne.
- b) Vtokový ventil (vtokové klapky) se musí volně otevírat a zavírat. Případně je vyčistěte a uvolněte.

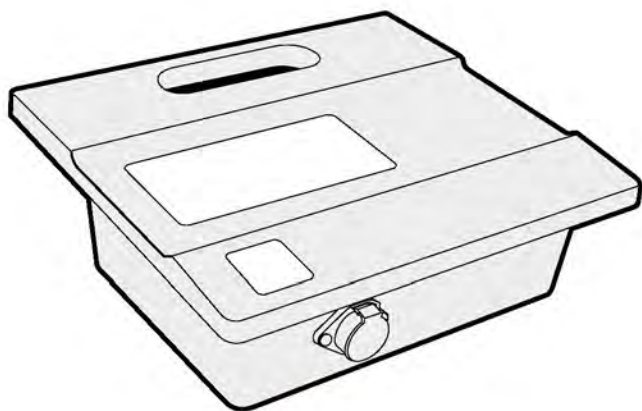


Vstup do filtrace koše – ventilové klapky



Napájecí zdroj

Model-100

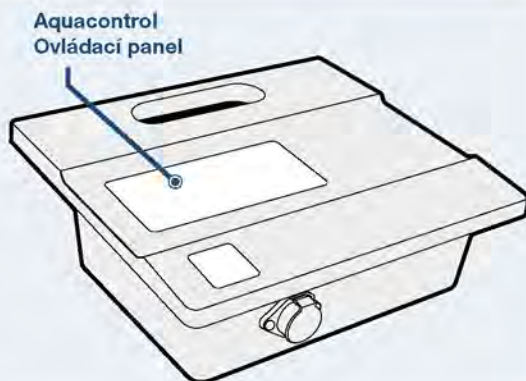


BK 0011900 CZ



Aquacontrol

Ovládací panel Aquacontrol komunikuje přímo s robotem. Umožňuje naprogramovat dobu čištění bazénu dle vaší představy o délce a tím i důkladnosti vyčištění. Jestliže ne zvolíte tuto možnost, robot bude pracovat v přednastaveném módu a sám vybere časové parametry.



Model 100 Aquacontrol Smart

Aquacontrol



Kontrola filtračního koše



Čas čištění



1



1. Kontrola filtračního koše

Rozsvícená kontrolka znamená, že filtrační koš musí být vyjmut, vyčištěn a opět správně vložen zpět do vysavače tak, aby robot mohl účinně pracovat.

2



2. Doba čištění

Doba čištění bazénu. Stiskem tlačítka vyberete požadovaný čas. Červená kontrolka bude indikovat zvolenou dobu čisticího cyklu. Tato funkce může být zvolena pouze tehdy, když napájecí zdroj je v pohotovostním módu (standby).

